

## X Congreso Internacional de Historia Ferroviaria Alcázar de San Juan, 24-25-26 de junio de 2026

Sesión I. Orígenes, evolución y desarrollo del ferrocarril en Castilla-La Mancha

Sessão I. Origens, evolução e desenvolvimento da ferrovia em Castela-La Mancha

Session I. Origins, Evolution, and Development of the Railway in Castilla-La Mancha

El desarrollo del ferrocarril y nodos ferroviarios en Castilla-La Mancha: su huella en el patrimonio documental conservado en el Archivo Histórico Ferroviario de la Fundación de los Ferrocarriles Españoles

O desenvolvimento do caminho de ferro e dos nós ferroviários em Castela-La Mancha: a sua marca no património documental conservado no Arquivo Histórico Ferroviário da Fundação dos Caminhos de Ferro Espanhóis

The development of the railway and railway hubs in Castilla-La Mancha: its imprint on the documentary heritage preserved in the Railway Historical Archive of the Spanish Railways Foundation

---

LETICIA MARTÍNEZ GARCÍA

Archivo Histórico Ferroviario de la Fundación de los Ferrocarriles Españoles, FSP  
leticiamartinez@ffe.es

Comunicación de acceso abierto distribuido bajo una [Licencia Creative Commons Atribución 4.0 Internacional \(CC-BY 4.0\)](#) / Comunicação de acesso aberto distribuída sob uma [Licença Creative Commons Atribuição 4.0 Internacional \(CC-BY 4.0\)](#). / Open access paper under a [Creative Commons Attribution 4.0 International License \(CC-BY 4.0\)](#).\*\*

**Resumen:** Por su estratégica posición geográfica, Castilla-La Mancha fue testigo del desarrollo del ferrocarril español desde sus inicios, y de cómo este fenómeno clave de la revolución industrial transformaría profundamente la economía, la sociedad y el territorio. Gracias a la expansión de numerosas líneas de vía ancha y estrecha, la región se adaptó progresivamente a la presencia de este nuevo sistema, articulando sus comunicaciones, modificando su paisaje y revolucionando el transporte de personas y bienes de consumo. La documentación conservada en el Archivo Histórico Ferroviario

nos permite conocer el patrimonio documental generado por el ferrocarril en este territorio, y cómo fue su evolución e impacto a nivel económico, social, etc.

**Palabras clave:** ferrocarril; archivos; patrimonio documental; Castilla-La Mancha; patrimonio industrial

**Resumo:** Devido à sua estratégica posição geográfica, Castela-La Mancha foi testemunha do desenvolvimento do caminho de ferro espanhol desde os seus primórdios e de como este fenómeno-chave da Revolução Industrial transformaria profundamente a economia, a sociedade e o território. Graças à expansão de numerosas linhas de via larga e de via estreita, a região adaptou-se progressivamente à presença deste novo sistema, articulando as suas comunicações, modificando a sua paisagem e revolucionando o transporte de pessoas e bens de consumo. A documentação conservada no Arquivo Histórico Ferroviário permite-nos conhecer o património documental gerado pelo caminho de ferro neste território, bem como a sua evolução e impacto a nível económico, social, entre outros.

**Palavras-chave:** caminho de ferro; arquivos; património documental; Castela-La Mancha; património industrial.

**Abstract:** Due to its strategic geographical location, Castilla-La Mancha witnessed the development of the Spanish railway from its very beginnings, and how this key phenomenon of the Industrial Revolution would profoundly transform the economy, society, and the region. Thanks to the expansion of numerous broad- and narrow-gauge lines, the region gradually adapted to the presence of this new system, improving its communications, altering its landscape, and revolutionizing the transport of people and consumer goods. The documentation preserved in the Historical Railway Archive allows us to understand the documentary heritage generated by the railroad in this region, as well as its evolution and impact on the economy, society, and other areas.

**Keywords:** railway; archives; documentary heritage; Castilla-La Mancha; industrial heritage

---

## INTRODUCCIÓN

En fecha tan temprana como finales de la década de 1850, el territorio castellano-manchego, dada su estratégica posición geográfica que lo consolidaría como eje central en la articulación de la red radial de la comunicaciones ferroviarias españolas, fue testigo de excepción de los primeros pasos del ferrocarril en la geografía española y de cómo este hito de la revolución industrial dejaría su huella indeleble desde el punto de vista económico, político, social, territorial, científico, tecnológico y cultural, revolucionando y transformando para siempre la sociedad y el transporte.

Así, prácticamente desde los inicios de su implantación en España, Castilla-La Mancha fue acostumbrándose a la presencia del material rodante y la infraestructura ferroviaria, que seguiría su desarrollo y extensión durante las siguientes décadas con la apertura de las distintas líneas de vía ancha y estrecha que le darían servicio, como las de Madrid a Almansa, Madrid a Alicante, Castillejo a Toledo, Madrid a Zaragoza, Alcázar de San Juan a Ciudad Real, Manzanares a Córdoba, Ciudad Real a Badajoz, Valdepeñas a Puertollano, Villacañas a Quintanar, Argamasilla a Tomelloso, Peñarroya a Puertollano, etc.

Estas líneas serían operadas por distintas compañías durante el período privado del ferrocarril, destacando en vía ancha la Compañía de los Ferrocarriles de Madrid a Zaragoza y Alicante (MZA), de la cual se conserva en el Archivo Histórico Ferroviario (AHF) un impresionante fondo integrado por diversas series documentales derivadas de su actividad profesional, que dan cuenta del desarrollo de la infraestructura, gestión económica y modelo de negocio, personal, evolución técnica del material rodante e instalaciones, etc.

Dicha documentación generada por MZA, junto con otros fondos de otras compañías ferroviarias y colecciones conservadas en dicho archivo, nos van a permitir realizar una aproximación al patrimonio documental y huella dejada por la expansión del ferrocarril en Castilla-La Mancha, con especial atención a uno de los principales nudos ferroviarios existentes en España, el establecido en Alcázar de San Juan, que permitió la confluencia de distintas líneas radiales, conectando Madrid con Levante y Andalucía, tanto para tráfico de viajeros como de mercancías.

## **1. EL ARCHIVO HISTÓRICO FERROVIARIO (AHF)**

El Archivo Histórico Ferroviario (AHF) y la Biblioteca Ferroviaria (BF) de la Fundación de los Ferrocarriles Españoles, son en la actualidad los principales centros documentales de referencia de acceso público para el estudio e investigación histórica del ferrocarril español y las empresas privadas y públicas que lo conformaron desde sus inicios a mediados del s. XIX hasta su nacionalización en 1941, y durante las primeras décadas de explotación por la empresa pública resultante de dicho proceso, la Red Nacional de los Ferrocarriles Españoles (RENFE).

Gracias al impresionante acervo documental que estos centros custodian, conservan y difunden, podemos conocer la evolución de la organización y gestión del trabajo ferroviario, la tecnología y medios empleados, los productos y servicios ofrecidos, la vida de las empresas y sus trabajadores, su influencia en el desarrollo social, económico, etc.

El AHF fue creado por el Consejo de Administración de RENFE en 1979, según el acta de su sesión 574, como órgano responsable de la organización, conservación y difusión del patrimonio histórico documental producido por la actividad de las antiguas compañías ferroviarias privadas.

Diez años antes, mediante la Circular nº 366 de 29 de abril de 1969, se había constituido la División de Documentación de RENFE, que gestionaría sus servicios de Bibliotecas, Documentación y Suscripciones, incluyendo la gestión específica de su Biblioteca General, origen de la Biblioteca Ferroviaria.

Ambos centros se integrarían en 1985 en la recién creada Fundación de los Ferrocarriles Españoles (FFE), entidad pública estatal adscrita al Ministerio de Transporte y Movilidad Urbana, surgida por iniciativa de RENFE, y que continúa con el apoyo de sus empresas sucesoras, Renfe Operadora y ADIF, como sus principales patronos, y entre cuyos fines generales se encuentra *“Velar por la identificación, conservación, restauración, preservación, promoción y puesta a disposición de la sociedad de los fondos materiales y documentales que componen el Patrimonio Histórico y Cultural Ferroviario”*<sup>1</sup>.

Esto se concreta, en el caso del patrimonio documental gestionado por la FFE, en el desarrollo de las tareas propias del archivo y la biblioteca destinadas a la conservación, sostenimiento y enriquecimiento de los fondos que gestionan, facilitando su acceso y promoviendo la investigación y estudio de la historia del ferrocarril y, en general del ferrocarril y el transporte.

---

<sup>1</sup> Estatutos de la Fundación de los Ferrocarriles Españoles, 13 de julio de 2022, disponibles en <https://www.ffe.es/pdf/EstatutosFFE.pdf>

De este modo, RENFE demostró su compromiso con la sociedad y la cultura, transformando así, en el caso del archivo y la biblioteca, un servicio documental interno de empresa en uno de carácter público y universal.

El AHF, por tanto, como heredero de los fondos documentales de las antiguas compañías ferroviarias y de la propia RENFE, refleja la organización, estructura, procedimientos y política económica y empresarial ferroviaria, especialmente durante el primer período del ferrocarril en España, caracterizado por la gestión privada llevada a cabo por las antiguas compañías ferroviarias existentes antes de la creación de RENFE en 1941, y durante la primera época de existencia de RENFE.

De forma general, las características principales de las fuentes documentales disponibles en el AHF podrían resumirse en:

- Documentación de carácter primario producida en el desarrollo de la actividad propia de las empresas ferroviarias existentes desde los inicios del ferrocarril en España hasta la actualidad.
- Documentación que tras perder su valor administrativo inicial ha adquirido una nueva significación histórica y/o científica. Es preciso destacar que, en algunos casos, continúa conservando su valor administrativo para la gestión actual de las empresas ferroviarias, como sucede con la rehabilitación de infraestructura e instalaciones de la red ferroviaria que siguen en uso.
- Documentación de acceso público, a excepción de los libros de actas del Consejo de Administración de RENFE y del Archivo del Duelo que precisan de una autorización especial, y de aquella documentación en mal estado de conservación.
- Su diversa temática y tipología documental permite estudiar el ferrocarril desde múltiples perspectivas históricas: económica, tecnológica, cultural, social, etc.
- Junto a esas fuentes primarias, se conservan colecciones documentales recopiladas por el archivo, que las complementan y amplían (Fototeca, Fuentes Orales, etc.).

- Su consulta física se realiza en la sala de consulta del AHF y la BF, de acceso libre, y situada en el Museo del Ferrocarril de Madrid, otro de los referentes para la investigación y divulgación del patrimonio histórico ferroviario, también gestionado por la FFE; y digitalmente, a través del portal documental Docutren<sup>2</sup> se accede a sus catálogos y a otros recursos, como colecciones digitales a texto completo, exposiciones virtuales, etc.



Sala de consulta del AHF y la BF, 2025

## 2. FUENTES DOCUMENTALES EN EL AHF PARA EL ESTUDIO DEL FERROCARRIL EN CASTILLA-LA MANCHA

En cuanto a las fuentes documentales específicas referidas a la implantación, desarrollo y situación actual del ferrocarril en Castilla-La Mancha, básicamente, en el AHF podemos encontrar información sobre:

- Infraestructura e instalaciones ferroviarias existentes en las distintas provincias y su evolución a lo largo del tiempo, marcada por el carácter centralizado, radial y arborescente aplicado en el desarrollo del ferrocarril español, que implicaba que la mayor parte de los ejes ferroviarios debían atravesar este territorio para poder conectar el centro del país con el resto de las regiones de la periferia, los puertos mediterráneos, etc., creándose importantes nudos ferroviarios, como Castillejo (Toledo), Manzanares y

---

<sup>2</sup> Portal documental accesible en <https://www.docutren.com/>

Alcázar de San Juan (Ciudad Real) y Chinchilla (Albacete), pero también dejando de lado las conexiones ferroviarias transversales necesarias para conectar los distintos centros regionales de la comunidad y articular económica y socialmente su territorio<sup>3</sup>.

- Compañías ferroviarias de vía ancha y estrecha que operaron en el territorio castellano-manchego (MZA, Sociedad Minera y Metalúrgica de Peñarroya, Compañía de los Ferrocarriles de Peñarroya a Puertollano, Ferrocarril de Valdepeñas a Puertollano...)
- Material rodante empleado (locomotoras, coches de viajeros, vagones, automotores...)
- Otras empresas del área geográfica estudiada, principalmente de la industria agrícola (vino, cereales y aceite) y minera, que usaron el ferrocarril como medio de transporte de sus productos y servicios.

A continuación, siguiendo el Cuadro de Clasificación<sup>4</sup> de los fondos documentales y colecciones del AHF, que los agrupa 4 grandes grupos de fondos, Fondos Antiguos, Fondos Contemporáneos, Fondos Personales y Colecciones, vamos a tratar en detalle las fuentes más interesantes para el estudio del ferrocarril en Castilla-La Mancha:

#### **A. FONDOS ANTIGUOS:**

Se trata del grupo de fondos documentales más numeroso, producido por el desarrollo de la actividad empresarial propia de las compañías ferroviarias españolas de vía ancha que operaron desde mediados del s. XIX hasta su nacionalización en 1941 e integración en RENFE.

Se encuentra organizado según sus productores en distintos fondos, y dentro de ellos en función de sus diferentes órganos y divisiones establecidas para la gestión y explotación de sus ferrocarriles, dando lugar

---

<sup>3</sup> (Rodríguez, 2004:129-130)

<sup>4</sup> Véase extracto del Cuadro de Clasificación del Archivo Histórico Ferroviario (AHF) en el portal Docutren <https://docutren.com.es/ahistorico/>

a diversas series documentales, formadas por expedientes (unidades documentales simples y compuestas) y documentación en formato libro.

Sus fechas extremas generales abarcan en general de 1843 a 1941, pero podemos encontrar documentación posterior a esa fecha al haber seguido alimentando RENFE expedientes heredados de las antiguas compañías cuya tramitación continuaba abierta, y presenta una tipología documental muy variada, derivada de los múltiples asuntos tratados en el ejercicio de la actividad propia de las empresas ferroviarias.

Aunque específicamente se refieren a compañías de vía ancha o ancho ibérico, dentro de sus distintos fondos también puede localizarse información sobre compañías de vía estrecha, particulares e industrias que operaban en la zona de explotación de esas compañías, y con las que tenían relaciones e intereses comerciales, empresariales, etc.

El más importante de todos ellos para la materia a tratar sería el **Fondo de la Compañía de los Ferrocarriles de Madrid A Zaragoza y Alicante (MZA)**, generado por la actividad de una de las mayores compañías ferroviarias privadas, que explotaba líneas ferroviarias en el centro, Castilla-La Mancha, Extremadura, Andalucía, Aragón y parte de Levante, aumentadas en 1898 con la absorción de la Compañía de los Ferrocarriles de Tarragona a Barcelona y Francia (TBF), otra de las grandes empresas de la época, y la anexión de sus líneas en tierras catalanas y aragonesas.

MZA fue la principal compañía ferroviaria del período privado en la construcción y explotación de líneas férreas que atravesaban tierras castellano-manchegas, ya desde su misma constitución el 31 de diciembre de 1856, con el desarrollo de las líneas de Madrid a Almansa, iniciada por José de Salamanca, y Madrid a Alicante, y luego con las de Madrid a Zaragoza, Madrid a Ciudad Real y Badajoz, Chinchilla a Cartagena, Castillejo a Toledo, Alcázar de San Juan a Ciudad Real, etc.

En consecuencia, su fondo documental constituye una fuente esencial para reconstrucción de la historia y evolución del ferrocarril en Castilla-La Mancha, y destaca por ser el más amplio, completo y diverso en cuanto a tipología documental y órganos productores de documentación dentro de la organización de la compañía de todos los que se preservan en los Fondos

Antiguos, incluyendo más de 20.000 unidades documentales simples y compuestas.

Así, podemos encontrar diversas series documentales de gran interés que permiten reconstruir en buena parte la actividad desarrollada por la empresa, como son las del Consejo de Administración, Comités (Comité de París, Comité de Barcelona y Comité de Dirección), Comisiones (Comisión Delegada y Comisión Mixta MZA y Norte) y Juntas de Accionistas, recogidas en libros y expedientes; Servicio de Vía y Obras; Servicio Comercial; Dirección General; Servicio de Contabilidad y Caja; Servicio de Personal y Asistencia Social; Servicio de Títulos; y Servicio de Explotación.

Sus fechas extremas abarcan de 1845 a 1984, aunque su grueso corresponde al período de existencia efectiva de la empresa, 1856-1941, y como se ha señalado, la presencia de documentación con fechas anteriores y posteriores se debe al hecho de conservarse en los expedientes documentación heredada de otras compañías que fueron absorbidas e incorporadas a MZA, y por haber continuado luego RENFE la tramitación de ciertos asuntos.

Además de todo lo referido específicamente a MZA, en este fondo en general hay también abundante documentación relacionada con otras compañías e industrias, sobre todo mineras y agrícolas, que operaron en Castilla-La Mancha, con ferrocarriles de vía estrecha fundamentalmente y en ocasiones para su uso particular como, por ejemplo:

- La Sociedad Minera y Metalúrgica de Peñarroya (SMMP), cuya actividad minera se desarrolló en distintas provincias, incluyendo Ciudad Real, con yacimientos mineros en Puertollano y los conocidos como de San Quintín en Cabezarados y Villamayor de Calatrava, y que contó con muelles y vías apartadero en la línea de Madrid a Ciudad Real y Badajoz, como las establecidas en Puertollano, y su propia línea de Puertollano a Almodóvar del Campo y San Quintín para unir sus instalaciones en Córdoba y Ciudad Real, para la que creó una filial, La Compañía de Peñarroya a Puertollano.

- Compañía del Ferrocarril de Argamasilla de Alba a Tomelloso, concesionario de la línea de vía ancha, luego denominada de Cinco Casas a Tomelloso, con tráfico mixto de viajeros y mercancías, sobre todo de este último y en especial de productos vinícolas, que enlazaba con la línea de Alcázar de San Juan a Sevilla, y de cuya explotación MZA se encargaría un tiempo.
- La Azufrera Coto de Hellín S.A., posteriormente Coto Minero de Hellín S.A, que explotó desde 1901 los yacimientos de azufre de Hellín (Albacete), y disponía de un ferrocarril de vía estrecha desde las minas de Coto de Hellín a la estación de Las Minas de la línea de Chinchilla a Cartagena de MZA.
- La Compañía del Ferrocarril de Valdepeñas a Puertollano, cuyo ferrocarril de vía estrecha se conocía coloquialmente como *El Trenillo*, y su función específica era encargarse del transporte de la producción agrícola de esa zona.
- Etc.

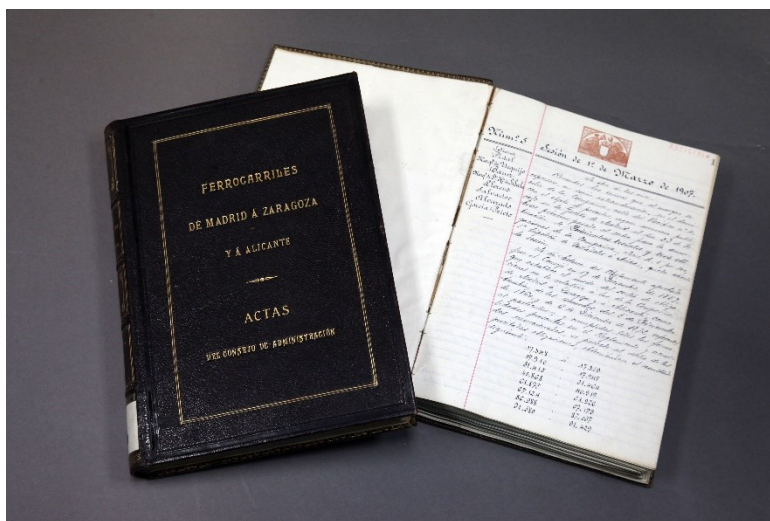
En relación al ferrocarril castellano-manchego, las series documentales de mayor interés y relevancia dentro de este fondo son:

**Series documentales del Consejo de Administración, Comités (París, Barcelona, Dirección), Comisiones (Delegada y Mixta entre MZA y Norte) y Junta de Accionistas de MZA**, la documentación recogida en ellas presenta similares características, función y tipología, siendo los **libros de actas** la fuente más relevante para el estudio de la actividad de la compañía en su área geográfica de influencia durante toda su vida activa, con fechas extremas de 1857-1941.

Los **libros de actas** son documentos que por imperativo legal debían confeccionar las sociedades mercantiles para asentar en ellos las actas de las sesiones mantenidas por sus órganos de dirección, donde se recogían los acuerdos adoptados con resumen y detalle de los asuntos tratados, convocatoria, asistentes y demás información relevante. Suelen ser de gran formato, bellamente encuadernados, manuscritos y dotados de los

elementos verificativos necesarios para garantizar su autenticidad y valor legal (sellos, firmas, timbre...), y su **cobertura temática** es muy amplia al abarcar todo tipo de asuntos relacionados con la construcción, mantenimiento y explotación de su infraestructura, contabilidad, personal, relaciones con otras empresas, particulares y Administración del Estado, etc., que podrían aplicarse al estudio del área geográfica concreta de Castilla-La Mancha.

En este sentido, es preciso reseñar que para facilitar el acceso a importante información que contienen, pueden consultarse en línea a texto completo en Docutren.com dentro de la sección específica de Libros de Actas<sup>5</sup>, en la cual los libros se organizan por compañías ferroviarias, luego por órgano productor, y dentro de ellos, se presentan los libros ordenados por fecha.



Libro de actas del Consejo de Administración de la Compañía MZA, sesiones celebradas del 1 de marzo de 1907 al 8 de noviembre de 1908. Sig. AHF: L-0393.

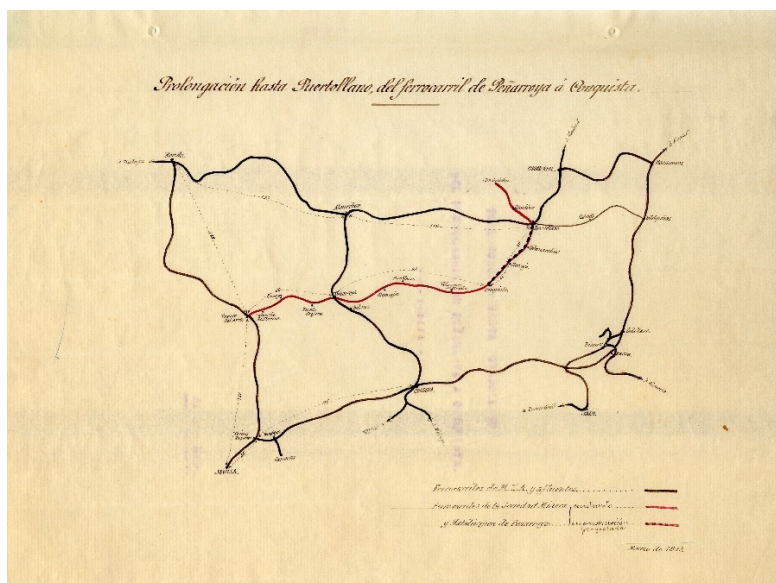
**Serie documental de la Dirección General de MZA**, con fechas extremas 1857-1940, recoge expedientes generados por la actividad de la Secretaría de la Dirección General de la compañía, que contienen documentación de archivo y apoyo informativo de temática muy diversa relativa a todo clase de asuntos implicados en la explotación de su servicio

<sup>5</sup> Sección Libros de Actas, Colecciones Digitales del portal Docutren, en <https://www.docutren.com/LibrosActas/index.asp>

de viajeros y mercancías (sistema tarifario, composición y marcha de trenes, etc.), construcción y mantenimiento de su infraestructura (proyectos de obras, concesiones, contratistas), material rodante, contabilidad, títulos de crédito, gestión del personal, etc.

Presenta por tanto una tipología documental muy variada: correspondencia, oficios, minutas, informes, reglamentos, estatutos, convenios, contratos, tarifas, notas, datos y cálculos, cartografía y planos, presupuestos, memorias, folletos, estadísticas, publicaciones, recortes de prensa y revistas...

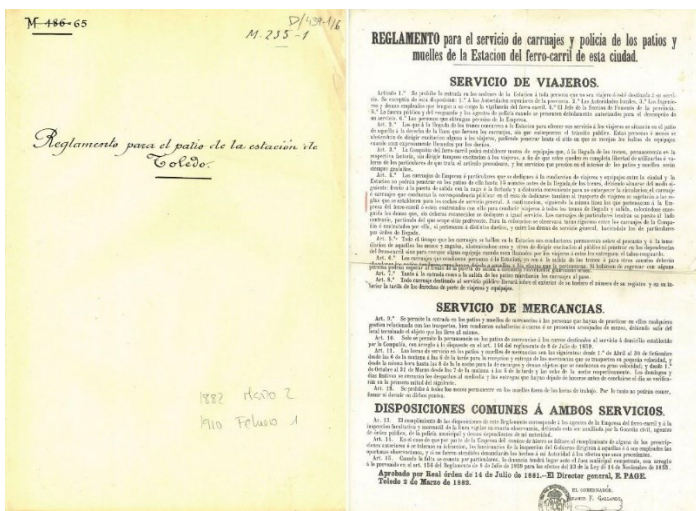
Para el caso castellano-mancheño, aparte de toda la información general relacionada con el normal desempeño de la actividad de la compañía, la explotación de sus líneas, gestión de su personal, etc., que afectaría por tanto a esa área geográfica, podemos encontrar en menor medida alguna información sobre tarifas y peticiones de la industria harinera de la zona; reclamaciones de mejoras económicas y sociales de personal de instalaciones en Castilla-La Mancha; o sobre el transporte de carbón de Puertollano.



Plano incluido en un informe sobre la prolongación hasta Puertollano de la línea de Peñaroya a Conquista, 1913. Sig. AHF: S-0082-0091.

**Serie documental del Servicio Comercial de MZA**, que permite reconstruir la política comercial y el complejo sistema tarifario de MZA y del resto de compañías de vía ancha y estrecha en cuanto a su servicio de viajeros y mercancías: creación, modificación y aplicación de tarifas propias y combinadas con otras compañías ferroviarias, servicios especiales de viajeros o mercancías, recopilación de datos para la creación de series estadísticas de productos y viajeros transportados, servicios de apeaderos y apartaderos propios o de servicio particular, reclamaciones, aduanas, cambios de nombre de estaciones y otras instalaciones, agencias comerciales y despachos centrales de la compañía en distintos lugares, publicidad en estaciones, arrendamientos de locales, concesiones de venta en estaciones, ferrocarriles en proyecto; etc.

Su cobertura cronológica comprende de 1852 a 1962, e igualmente, presenta una tipología documental muy variada: correspondencia, oficios, impresos y modelos de tarifas, carteles-aviso para estaciones informando de la fecha de aplicación, modificación o sustitución de servicios y tarifas; adiciones y ampliaciones a las tarifas existentes; informes y estadísticas sobre su aplicación; circulares; solicitudes de particulares para adherirse a unas u otras; convenios; contratos; consignas; documentación de apoyo informativo; etc.

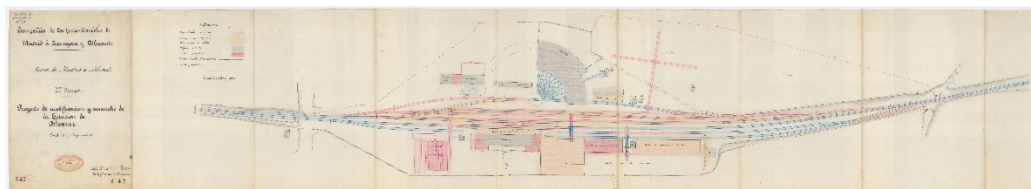


Reglamento para el servicio de carruajes y policía de los patios y muelles de la estación de Toledo, 1882. Sig. AHF: D-0439-0001

**Series documentales del Servicio de Vía y Obras de MZA**, documentación producida por el Servicio de Vía y Obras en el ejercicio de sus funciones, consistentes en la construcción y conservación de todas las vías, edificios y demás instalaciones de las líneas explotadas por la compañía.

La enorme expansión alcanzada por la compañía, especialmente tras su fusión con TBF, llevó a su subdivisión en **Red Antigua**, que gestionaba las líneas explotadas desde su creación hasta 1898, entre las que se encontrarían las referidas a Castilla-La Mancha, y **Red Catalana**, en la que se agruparían las nuevas líneas anexionadas, existiendo por tanto un Servicio de Vía y Obras diferenciado para cada una de las redes, generando cada uno sus propias series documentales.

Estas dos series se complementan con la correspondiente al **Depósito de Planos de la Oficina de Estudios y Proyectos del Servicio de Vía y Obras**, que serviría a ambas redes, suministrando copias de planos originales que se obtenían con medios de la época, como la cianotipia y diazotipia.

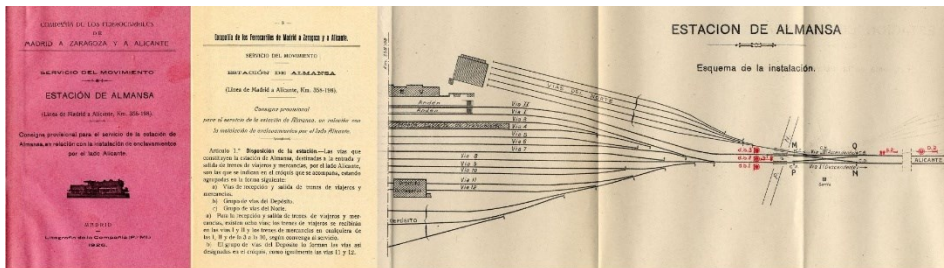


Plano de situación del proyecto de modificación y ensanche de la estación de Alcázar, 1860. Sig. AHF: B-0041-0003.

Las fechas extremas generales son 1845-1984, y en cuanto a su **cobertura temática**, se incluye la documentación generada por la actuación de este servicio en relación a la construcción, instalación y mantenimiento de la infraestructura general de vía y demás instalaciones y obras de fábrica (estaciones, talleres, depósitos, almacenes, muelles, básculas, grúas hidráulicas, viviendas de personal, líneas eléctricas y de comunicaciones, puentes, viaductos, túneles, alcantarillas, tajeas, pasos a nivel, pasos superiores, pasos inferiores, etc.); solicitudes, reclamaciones, convenios y contratos con particulares, personas físicas y jurídicas, administración y

otras compañías ferroviarias de vía ancha y estrecha respecto a concesiones y permisos de obras, arrendamientos, adquisiciones, permutas y expropiaciones de terrenos, etc.; documentación relacionada con la circulación, composición, marcha, adquisición y mantenimiento de material rodante en general; asuntos de personal, como la construcción de viviendas, solicitudes de obras menores; etc.

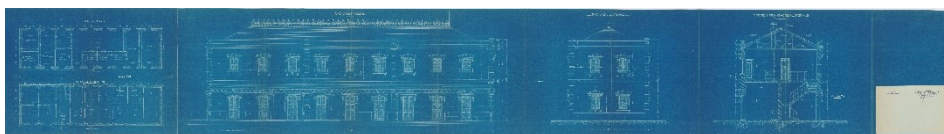
Esa diversidad temática se va a traducir en una **tipología documental** muy variada: correspondencia, oficios y demás comunicaciones; estadísticas y cálculos de todo tipo; liquidaciones; actas de reconocimiento de obras; gráficos; informes; notas; órdenes; instrucciones; circulares; carteles informativos; facturas y documentación contable; proyectos de obras; memorias; presupuestos; cubicaciones; pliego de condiciones; documentos gráficos en general (mapas, planos de situación, secciones, detalles, planos parcelarios, perfiles longitudinales, perfiles transversales, croquis...); convenios; contratos; relaciones de obras, pasos a nivel, caminos, servidumbres...; memorias de empresa; legislación; cuadros de personal; consignas de servicio de estaciones, apeaderos, apartaderos, enclavamientos...; folletos, publicaciones y recortes de prensa, revistas y demás material de apoyo informativo; etc.



Consigna provisional para el servicio de la estación de Almansa, 1926. Sig. AHF: C-0092-0001.

Por tanto, en las series de la Red Antigua y Depósito de planos vamos a encontrar todo tipo de información sobre las instalaciones ferroviarias en Castilla-La Mancha, destacando las relativas al nudo ferroviario de Alcázar de San Juan, su evolución y gestión, incluyendo no sólo lo relativo a la propia actividad de MZA, sino también, como sucede con otras series documentales de este fondo, con otras compañías de ferrocarriles de vía

ancha y estrecha, como Cinco Casas a Tomelloso, Villacañas a Quintanar de la Orden, Valdepeñas a Puertollano, etc.; empresas e industrias de la zona, como SMMP, Minas de Carbón de Puertollano, S.A., Sociedad Escombrera-Bleiberg, Azufrera del Coto de Hellín, S.A., Sociedad Fomento del Trabajo, Bodegas Bilbaínas...; particulares; etc.



Planta y alzados del nuevo edificio de viajeros de Socuéllamos. Proyecto de doble vía del trayecto de Alcázar de San Juan a Alicante de la línea de Madrid a Alicante, 1926. Sig. AHF: C-1078-0001

El único otro fondo a reseñar del grupo de Fondos Antiguos se circunscribe a áreas muy concretas del territorio castellano-mancheo, como son las provincias de Albacete y Cuenca:

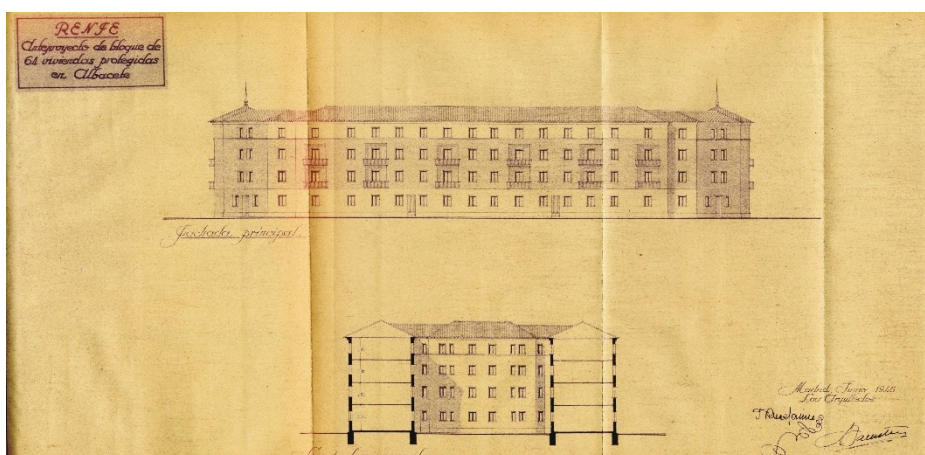
**Fondo de la División Inspector de la Red Nacional De Ferrocarriles. Servicio Inspector de Vía y Obras. 4ª Zona (Valencia)**, compuesto por una serie documental, con fechas extremas 1851-1972, con un volumen de unos 3.500 expedientes (unidades documentales simples y compuestas), que fue producida y recopilada por la Segunda División Técnica y Administrativa de Ferrocarriles del Ministerio de Fomento y Servicio Inspector de Vía y Obras de la 4ª Zona de la División Inspector de la Red Nacional de Ferrocarriles del Ministerio de Obras Públicas, órganos inspectores del Ministerio de Fomento y de Obras Públicas respectivamente, encargados de realizar la inspección de las líneas de ferrocarril español construidas y en explotación, así como en construcción, tanto de vía ancha como de vía estrecha.

La 2ª División Técnica y Administrativa de Ferrocarriles fue la encargada de la inspección, entre otras de los ferrocarriles de la zona este de la península, incluyendo por tanto las provincias más orientales de Castilla-La Mancha, Albacete y Cuenca, y a partir de la creación de Renfe, su labor recayó en el Servicio Inspector de Vía y Obras de la 4ª Zona, que heredaría toda la documentación generada por la 2ª División y ampliaría el fondo hasta principios de la década de 1970. Posteriormente, esta documentación

se conservó en la Delegación de Obras e Instalaciones de RENFE en Valencia, quien finalmente la transfirió al AHF en 1992.

En cuanto a su cobertura temática general, contiene proyectos completos de construcción, replanteo y modificación de líneas y obras de fábrica de todo tipo; organización y reglamentación de servicios y explotación de líneas; adquisición, mantenimiento y circulación de material rodante; expedientes de servidumbres interceptadas por el ferrocarril; adquisiciones y expropiaciones de terrenos; convenios con otras compañías para servicio común o combinado en estaciones; solicitudes y reclamaciones de particulares y ayuntamientos; accidentes ferroviarios; etc.

En cuanto a su alcance y contenido para el caso específico tratado, sólo se incluye información de interés relativa a la línea de Chinchilla (Albacete) a Cartagena de MZA, y el transporte minero desde Hellín, Minateda, etc.; línea de Cuenca a Utiel; línea de Madrid a Alicante para la zona de Albacete, pero también para algunas zonas de Ciudad Real, como Alcázar de San Juan, Socuéllamos...; la línea de Almansa a Valencia y Tarragona de la Sociedad de los Ferrocarriles de Almansa a Valencia y Tarragona (AVT), que luego pasaría a Norte en 1891; reclamaciones de las cámaras de comercio de Cuenca; proyectos de ferrocarriles, muchos no realizados, como los del ferrocarril económico de Almansa a Benicolet o Almansa a Gandía; etc.



Plano del anteproyecto de bloque de 64 viviendas protegidas en Albacete, 1946. Sig. AHF: I-0305-0002

## B. FONDOS CONTEMPORÁNEOS:

Su volumen es considerablemente menor al de los Fondos Antiguos, presentan una mayor descontextualización, corresponden al período público del ferrocarril, y de ellos, el principal fondo a reseñar es el de la Red Nacional de los Ferrocarriles Españoles (RENFE), empresa estatal que a partir de 1941 heredó la actividad, junto con el patrimonio documental, de las antiguas compañías privadas, y en él se recoge la documentación transferida hasta el momento, fundamentalmente de la primera época de RENFE hasta la década de 1980, y se trata del que mayor interés presenta para el ferrocarril castellano-manchego.

El **Fondo RENFE** recoge distintas series documentales generadas por su Consejo de Administración, Comités Ejecutivo y de Gerencia, Dirección General, Servicio de Personal, Comisión Permanente de Agencias de Viajes, Departamento Comercial, y Departamento de Movimiento, de temática muy diversa, pero bastante sesgadas e incompletas, a excepción de los libros de actas del Consejo de Administración y Comités de Gerencia y Ejecutivo la primera época de RENFE hasta la década de 1980, y de las series del Comité de Unificación de Relaciones con el Ministerio de Obras Públicas (MOP) del Consejo de Administración de Renfe relativas a enlaces ferroviarios que sí constituyen series concretas y completas. Además, se complementa con otras series creadas expresamente para albergar temáticas genéricas como las de Expedientes y Proyectos de la sección Proyectos y Planos y Material Rodante, como consecuencia de encontrarse descontextualizada de no existir un sistema de transferencias normalizado a nuestro archivo, que permita la creación de series completas y específicas derivadas de toda la gestión de su organización,

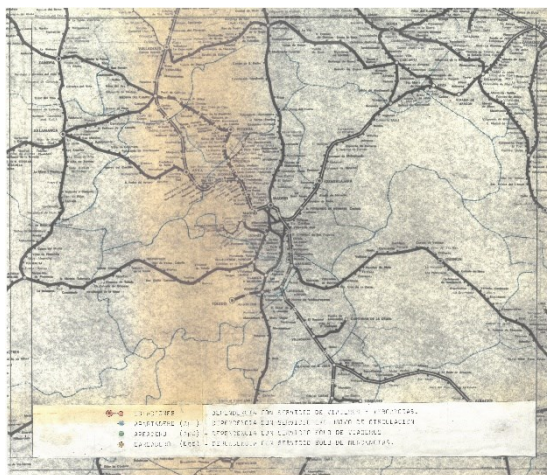
En relación al ferrocarril en Castilla-La Mancha, las series más interesantes son:

**Consejo de Administración y Comités de RENFE**, que recoge los **libros de actas** producidos a partir de las reuniones celebradas por el Consejo de Administración, Comité de Gerencia y Comité Ejecutivo desde la creación de la compañía en 1941 hasta 1973, en los cuales se recogerá todo tipo de información de la gestión de RENFE en esos años, y su acceso está

restringido al encontrarse en régimen de depósito, siendo necesaria una autorización para consultarlos. Además, junto con los libros se depositaron también las carpetas correspondientes a cada sesión, que incluyen la copia del acta de la sesión anterior, orden del día, documentación y demás material anejo recopilado para la celebración de dichas sesiones, que no sólo complementan la información incluida en los libros, sino que la amplían hasta la década de 1980.

En menor medida, y también generadas por el Consejo de Administración, tenemos las series de **Expedientes Generales y Proyectos de enlaces Ferroviarios del Comité de Unificación de Relaciones con el Ministerio de Obras Públicas (MOP)**, con fechas extremas de 1928 hasta la década de 1980, y que recogen la documentación producida durante la tramitación de la ejecución de los enlaces ferroviarios proyectados en la red española a cargo de RENFE a través de su “Plan de inversiones”. Estos enlaces ferroviarios afectaron a las líneas, instalaciones y terrenos ocupados por el ferrocarril y, en consecuencia, al crecimiento y desarrollo urbanístico de diversas ciudades españolas, aunque para el caso castellano-manchego, únicamente hay información relativa a Alcázar de San Juan, Talavera de la Reina y el corredor Madrid-Guadalajara. Su tipología documental incluye abundante planimetría, informes, notas, correspondencia, borradores y documentación de apoyo informativo (recortes de prensa, fotocopias, etc.) contenida en expedientes, y también proyectos, planes y estudios de las redes arteriales ferroviarias completos instalados en cajas especiales de gran formato.

Por último, las series de **Expedientes Generales y Proyectos de la sección Proyectos y Planos**, descontextualizadas, con cobertura cronológica, temática y tipología muy diversa, e incluyendo documentación sobre proyectos de electrificación; proyectos de enlaces de líneas con factorías, como el de E.N.C.A.S.O. en Puertollano con la línea de Madrid a Badajoz; viviendas protegidas; nuevas instalaciones en estaciones, como Alcázar de San Juan, Manzanares...; señalización y seguridad; etc.



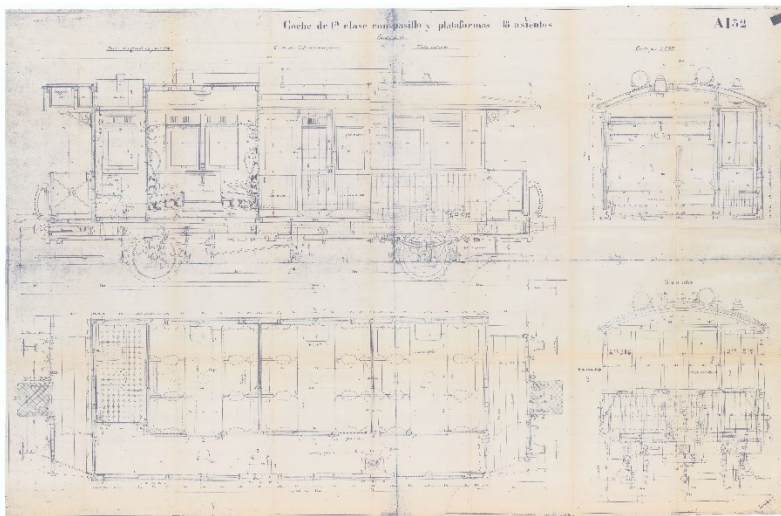
Plano de las distintas clases de dependencias existentes según los servicios ofrecidos en las estaciones de RENFE de las provincias de Madrid, Toledo, Cuenca, Guadalajara, Segovia y Salamanca. Enlaces Ferroviarios, 1972. Sig. AHF: U-0037-0002

### C. FONDOS PERSONALES

Son fondos documentales producidos y recopilados por personas físicas en el desarrollo de su actividad personal relacionada con el ferrocarril, bien profesional, de investigación o de forma aficionada, cuyo ingreso se ha realizado principalmente por donación o compra, y cuya tipología documental también es muy variada y amplia, incluyendo mucho material de apoyo informativo (fotocopias, publicaciones, recortes de prensa y revistas, etc.), así como anotaciones manuscritas, borradores de publicaciones, etc.

Para el estudio del ferrocarril en Castilla-La Mancha, concretamente para lo relativo a su material rodante, tanto motor como móvil, el fondo más interesante es el reunido por el investigador ferroviario, **Gustavo Reder Klingebeitl (1895-1979)**. Este ingeniero industrial y escritor especializado en el ferrocarril de tracción vapor y modelismo ferroviario, desarrolló su carrera profesional en empresas privadas relacionadas con la industria ferroviaria, trabajando paralelamente como traductor técnico, y para la realización de sus publicaciones monográficas y artículos, muchos de ellos publicados en la revista *Vía Libre*, reunió un vasto archivo y biblioteca, adquirido a sus herederos en la década de 1980.

Con fechas extremas 1877-1979, también presenta en cuanto a su alcance y contenido una tipología y temática muy variada, incluyendo planos, álbumes de esquemas, positivos fotográficos, catálogos de fabricantes, láminas, diagramas y esquemas de material motor de todo tipo de tracción y ancho, pero principalmente tracción vapor, nacional y extranjera; perfiles longitudinales de líneas de ferrocarriles españoles, y mapas de ferrocarriles españoles y extranjeros; recortes de prensa y revistas; informes, relaciones y notas manuscritas con numeración y características del material motor de compañías de vía ancha y estrecha.



Plano de coche 1ª clase con pasillo y plataformas de 18 asientos, serie A fv 316 de la Compañía MZA, 1913. Sig. AHF: RIEG-0246

#### D. COLECCIONES DEL AHF:

Se trata de colecciones de documentos recopiladas en función de su soporte o características concretas, con fechas extremas comprendidas desde mediados del s. XIX hasta la actualidad, y agrupadas en 3 grandes secciones: **Documentos Figurativos**, que incluye las colecciones de Fuentes Orales “La voz del tren”, Planos y mapas, Acciones y Obligaciones, y, especialmente, la Fototeca; **Documentos Textuales**, destacando la compilación realizada por Francisco Wais San Martín, primer director del Museo Nacional Ferroviario, antecedente del actual Museo del Ferrocarril de Madrid; y **Archivo del Duelo**, que recoge un

fondo muy especial que recopila las manifestaciones espontáneas de duelo de la ciudadanía en instalaciones ferroviarias madrileñas tras los atentados del 11 de marzo de 2004.

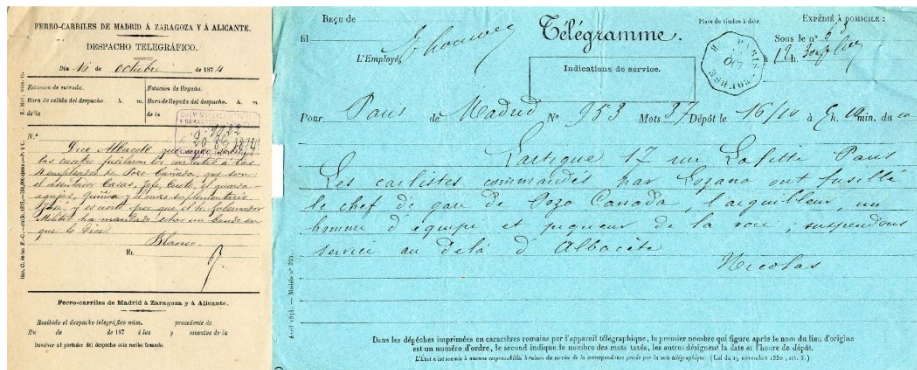
En cuanto a las colecciones del archivo de mayor interés para el estudio del ferrocarril en Castilla-La Mancha, vamos a destacar:

Dentro de los **Documentos Textuales**, la de **Francisco Wais San Martín**, colección de documentación procedente de las antiguas compañías ferroviarias privadas y en menor medida de RENFE, recopilada por este afamado historiador ferroviario durante su labor como director del Museo Nacional Ferroviario, y con unas fechas extremas encuadradas entre mediados del s. XIX y principios del s. XXI, puesto que se ha seguido alimentando a posteriori con documentación transferida por RENFE o bien donada por particulares.

Contiene documentación muy heterogénea en cuanto a su temática y tipología, seleccionada por su interés histórico para los fondos documentales del Museo y para su empleo en la exposición permanente y exposiciones temporales. Así, encontramos documentación referida a la constitución, fusión y absorción de compañías, contabilidad y gestión económica, emisión de acciones y obligaciones, servicios y billetes especiales, construcción y mantenimiento de instalaciones fijas, personal ferroviario y movimiento obrero (huelgas), solicitudes y reclamaciones de particulares y otras compañías ferroviarias, accidentes ferroviarios, etc., y que se va a plasmar en proyectos completos de ferrocarriles del s. XIX, planimetría de obras de fábrica, planos de vía, planos de material rodante, inventarios de material en estaciones y oficinas centrales, convenios, tarifas, impresos, contratos, estadísticas, correspondencia, escrituras, estatutos, memorias, pliegos de condiciones, hojas de cupones de obligaciones, billetes, etc.

En cuanto al ferrocarril en Castilla-La Mancha, además de información sobre la constitución de MZA, fusiones y absorciones de compañías, la concesión, adquisición y construcción de sus primeras líneas en la segunda mitad del s. XIX, gestión económica y tarifaria, reclamaciones, accidentes, etc., vamos a encontrar también información relacionada con las consecuencias de la tercera guerra carlista para las instalaciones

ferroviarias del territorio, producción de carbón en las minas de Puertollano, proyectos de ferrocarriles económicos, etc.



Telegramas relativos al fusilamiento de ferroviarios en la estación de Pozo-Cañada (Albacete) por las tropas carlistas, 1874. Sig. AHF: W-0002-0001

Dentro de los **Documentos Figurativos**, aparte de algunos ejemplos referidos a Castilla-La Mancha, especialmente a Alcázar de San Juan, otros lugares de Ciudad Real y Chinchilla en las secciones **Fuentes Orales** y **Planos y Mapas**, sin lugar a dudas, la más reseñable sería la **FOTOTECA**, que conserva imágenes con una temática tan variada como notable para el estudio de la ingeniería ferroviaria, arquitectura, material motor y remolcado, empresas constructoras, personal ferroviario, paisajes y todo tipo de motivos y argumentos ferroviarios plasmados en una imagen.

Estos fondos fotográficos no sólo destacan por su valor técnico y testimonial, sino también por el valor histórico y documental que han adquirido a lo largo del tiempo, permitiendo al investigador conocer no sólo el ferrocarril en un contexto concreto, sino también la evolución de las técnicas fotográficas empleadas.

Podemos encontrar diversas tipologías, soportes, formatos, procedimientos, contenidos y autorías, y su volumen total es de, aproximadamente, 400.000 unidades, teniendo como fechas extremas desde 1858 hasta la actualidad, y constituye una de las colecciones más amplias y con mayor índice de crecimiento

La Fototeca dada su amplitud e importancia, dispone de su propio Cuadro de Clasificación<sup>6</sup>, que establece tres grandes grupos de fondos: Fondos institucionales, Fondos personales y Colecciones del archivo.

En relación al ferrocarril en Castilla-La Mancha, podemos encontrar imágenes en prácticamente todos los fondos y colecciones conservadas, pero vamos a destacar las siguientes:

Dentro de su división de **Fondos Institucionales**, la primera y principal sería el **Fondo Del Servicio de Vía y Obras de MZA**, creado por iniciativa de Domingo Muguruza Iburguren, ingeniero jefe de ese servicio y luego subdirector de MZA, y cuyas imágenes fueron tomadas por el fotógrafo oficial de la compañía en aquel entonces, Juan Salgado Lancha.

Este fondo único y de gran interés, está formado por unos 3.900 negativos en blanco y negro de diferentes tamaños en soportes de placa de vidrio y nitrato de celulosa, y fue donado por la Dirección de Obras e Instalaciones de RENFE en 1985.

Su cobertura cronológica abarca de 1912 a 1946, geográficamente comprende el área de influencia de MZA, y su temática principal son las obras e instalaciones, destacando las tomas de estaciones, puentes, vías en construcción, material rodante, conmemoraciones, visitas reales, personal..., tomadas para documentar gráficamente toda la infraestructura de MZA, bien como herramienta de trabajo, bien como medio de difusión y promoción comercial.

Por tanto, vamos a encontrar gran número de imágenes relativas a instalaciones y obras de fábrica en Castilla-La Mancha, principalmente reformas y sustituciones de puentes metálicos, construcción de nuevos edificios de viajeros en estaciones, como la de Toledo, etc.

---

<sup>6</sup> Véase el extracto del Cuadro de Clasificación de la Fototeca del Archivo Histórico Ferroviario en <https://docutren.com.es/fototeca/index.asp>



Inauguración de la nueva estación de Toledo de la línea de Castillejo a Toledo, 1919. Sig. AHF: MZA-3475-IF\_0-7.

En el **Fondo RENFE**, se han incluido las series documentales transferidas, Servicio Eléctrico, Dirección Comercial y Vía y Obras, así como otros conjuntos de imágenes tomadas por fotógrafos propios o contratados para ilustrar la Revista Transportes y el Boletín de Seguridad en la Circulación que editaba la compañía.

En general, contiene más 6.000 imágenes incluidas en las distintas series, la mayoría copias positivas en papel con diferentes formatos, especialmente 10x15 y 13x18, a excepción de la Dirección Comercial, cuyos fondos corresponden a negativos en soporte de vidrio y acetato.

Su cobertura cronológica comprende la década de 1940 hasta finales de la 2ª mitad del s. XX; geográficamente, se refiere principalmente a España, incluyendo instalaciones castellano-manchegas, aunque pueden localizarse también algunas imágenes de ferrocarriles europeos y estadounidenses; y temáticamente, contiene todo tipo de imágenes de infraestructura y obras acometidas, electrificación de instalaciones, instalaciones de seguridad, difusión comercial de los servicios de la compañía, material rodante, etc.



Personal ferroviario posando delante del vagón electrógeno nº 2 del Servicio Eléctrico de RENFE en Alcázar de San Juan. Servicio Eléctrico RENFE, década 1950. Sig. SE-OG-0011.

Asimismo, encontramos imágenes de interés para el área de Castilla-La Mancha en el **Fondo FFE**, especialmente en las series generadas por la actividad de **Vía Libre**, revista técnica de carácter divulgativo dirigida al sector ferroviario, nacida en 1964 por iniciativa de RENFE como revista de empresa no gratuita, y a partir de 1985 editada por la FFE. En dichas series, la autoría es muy diversa, ya que la revista empleó y colaboró con muchos fotógrafos para ilustrar sus artículos y secciones, como MAN, Luna, Valero, Diego..., además de particulares que remitieron imágenes para su publicación en la sección denominada “Estampas del ayer” durante las décadas de 1990 y 2000. Se trata de un fondo muy amplio, todavía en proceso de descripción, formado mayoritariamente por positivos en blanco y negro y color de tamaños variados, y diapositivas en color, con una cobertura cronológica que abarca el s. XX y primera década del XXI, referido a España en general, y que alberga todo tipo de imágenes de instalaciones ferroviarias, material rodante, personal ferroviario, y eventos y actos sociales relacionados con el ferrocarril (congresos, viajes de pruebas, viajes especiales de asociaciones ferroviarias, inauguraciones, jubilaciones de personal, actos sindicalistas...)



Verbena en la estación de Cuenca, 1925. Vía Libre, Estampas del Ayer. Sig. AHF: FF-10259

En cuanto a las **Colecciones Privadas**, pueden hallarse imágenes de interés para Castilla-La Mancha en prácticamente todas ellas, referidas a instalaciones ferroviarias, material rodante, personal ferroviario, viajeros, etc., y en toda clase de soportes y formatos (negativos de vidrio y acetato, positivos en papel, diapositivas, etc.). Han sido generadas y/o recopiladas por aficionados, investigadores, etc., la mayoría de ellos de la segunda mitad del s. XX, como Juan Bautista Cabrera, Gustavo Reder, Javier Aranguren, Alberto García, Justo Arenillas, Karl Wyrsh, Carlos Cuenca, Vicente Garrido, Felipe Aranda, etc.



Composición mixta del Ferrocarril Valdepeñas a Puertollano entrando en Puertollano. Juan Cabrera, 1962. Sig. AHF: FN-06682



Tren de viajeros atravesando el puente Henares I sobre el río Sorbe, km 80,829 de la línea de Madrid a Barcelona, término de Humanes de Mohernando (Guadalajara). Vicente Garrido, 1954. Sig. AHF: VG-T-0022

Igualmente sucede en las **Colecciones Del Archivo**, como las de **Tarjetas postales**, **Álbumes fotográficos**, **Colección Facticia**, **Grabados**, etc., donde también pueden localizarse imágenes referidas a instalaciones ferroviarias castellano-manchegas, material rodante, personal, etc.



Tarjeta postal de la estación de Sigüenza. Editorial Rodrigo, primer tercio s. XX. Sig. AHF: TP-IF-0369

## CONCLUSIONES

En conclusión, podemos afirmar sin ninguna duda que en el Archivo Histórico Ferroviario se conserva documentación de gran interés, solvencia y variedad temática y tipológica, cuya cobertura cronológica y geográfica permite ahondar en el estudio de lo que supuso la implantación y desarrollo del ferrocarril para Castilla-La Mancha en su conjunto, especialmente durante el período de explotación privada establecido en España desde mediados del s. XIX, hasta las primeras décadas de actividad de RENFE. Además, se trata de fuentes que siguen ampliándose y enriqueciéndose gracias a nuevas transferencias, donaciones y adquisiciones, continuando así la importante labor de tratamiento, conservación y difusión desarrollada por el Archivo, cuyo fin último es servir al conjunto de la sociedad y garantizar el derecho de acceso público al patrimonio documental ferroviario, su uso y su preservación para las generaciones venideras.

## BIBLIOGRAFÍA

Archivo Histórico Ferroviario (AHF), Fundación de los Ferrocarriles Españoles, FSP

Portal documental Docutren, Fundación de los Ferrocarriles Españoles, FSP <https://www.docutren.com/>

Fundación de los Ferrocarriles Españoles (2022), Estatutos, p. 3

Rodríguez Lázaro, Francisco Javier (2004), “La red ferroviaria en Castilla-La Mancha 1851-2004”, en *Obras públicas en Castilla-La Mancha*, Madrid, CEHOPU, pp. 125-167

Cabanes Martín, Ana, Letón Ruiz, Raquel y Martínez García, Leticia, (2021), “El valor del patrimonio bibliográfico y documental en la generación del conocimiento ferroviario”, en *Ábaco revista de cultura y ciencias sociales*, nº 108-109, pp. 122-130

Cabanes Martín, Ana y Martínez García, Leticia (2023), “175 años de tinta y papel sobre raíles”, en *Revista del Mitma*, nº 740, pp. 52-63

Cabanes Martín, Ana (2023), “Estación Madrid-Delicias. Un centro intermodal para conocer el patrimonio ferroviario”, en Arquero Avilés, Rosario (coord), *Patrimonio e instituciones GLAM: Galería, bibliotecas, archivos y museos: innovación, gestión y difusión*, Gijón, Trea, pp. 251-272.